

# C'est quoi Internet?

*Par Emmanuel Meikle*

Vous pouvez distribuer ce document et vous êtes encouragé à le faire à 2 conditions :

1. Vous ne devez pas modifier le contenu.
2. Vous ne devez en aucun cas demander de redevance, car ce document est gratuit et a été fait dans le seul but d'aider les gens dans l'apprentissage de la création de site Internet.

Évidemment, si vous ne respectez pas ces conditions, le droit de redistribution vous est retiré. Pour plus de détails, visiter le site Web de l'auteur <http://unsiteweb.info>

**Tout droit réservé pour tout pays.**

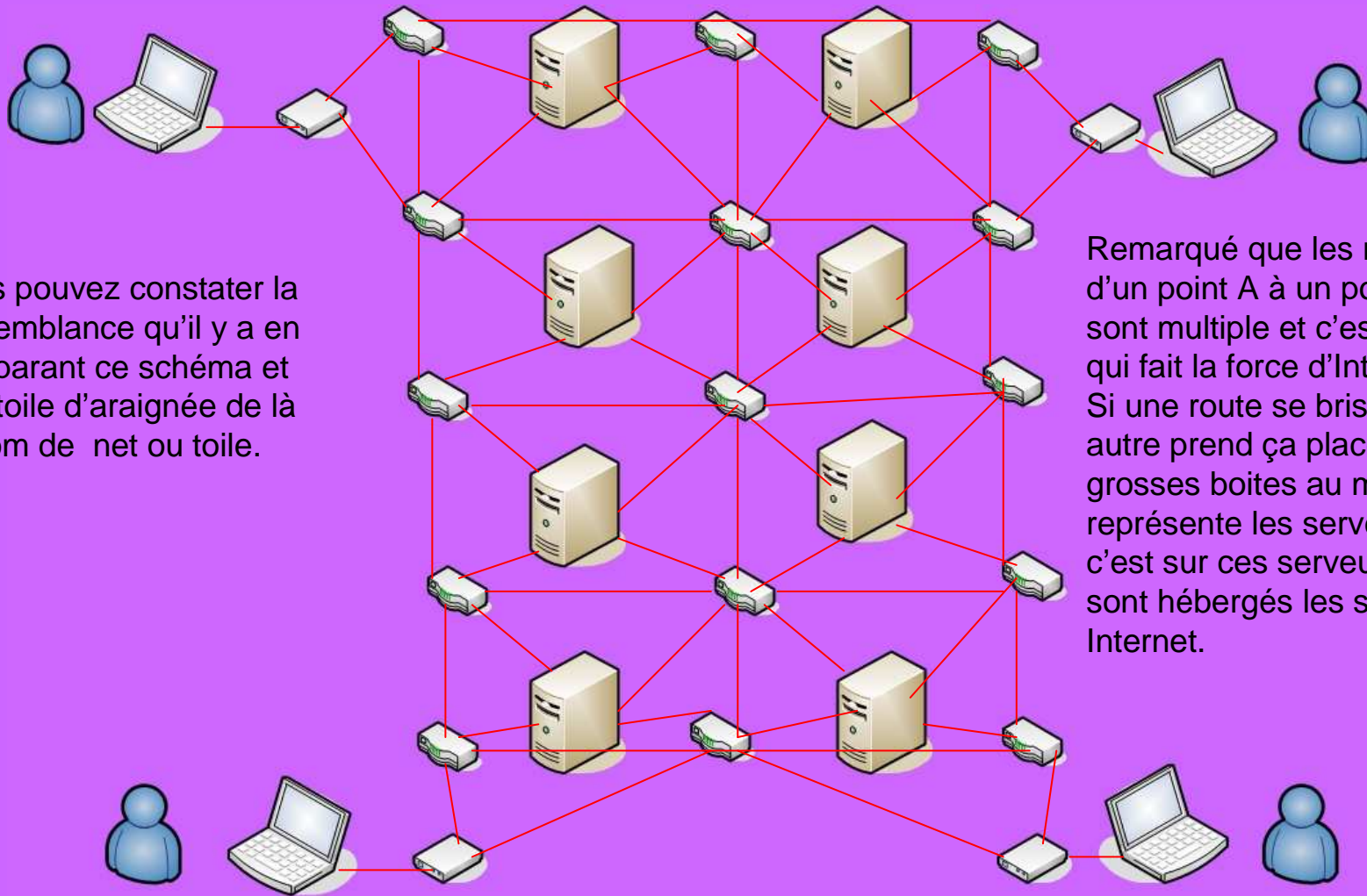
# Un peu d'histoire.

- **L'histoire d'Internet** remonte au développement des premiers [réseaux de télécommunication](#). L'idée d'un [réseau informatique](#), permettant aux utilisateurs de différents [ordinateurs](#) de communiquer, se développa par de nombreuses étapes successives. La somme de tous ces développements conduisit au « réseau des réseaux » (*network of networks*<sup>[1]</sup>) que nous connaissons aujourd'hui en tant qu'[Internet](#). Il est le fruit à la fois de développements technologiques et du regroupement d'[infrastructures](#) réseau existantes et de systèmes de [télécommunication](#).
- Les premières versions mettant en scène ces idées apparurent à la fin des [années 1950](#). L'application pratique de ces concepts commença à la fin des [années 1960](#). Dès les [années 1980](#), les technologies que nous reconnaissons maintenant comme les fondements de l'Internet moderne commencèrent à se répandre autour du globe. Dans les [années 1990](#) sa popularisation passa par l'apparition du [World Wide Web](#).
- L'infrastructure d'Internet se répandit autour du monde pour créer le large réseau mondial d'ordinateurs que nous connaissons aujourd'hui. Il se répandit au travers des [pays occidentaux](#) puis frappa à la porte des [pays en voie de développement](#), créant ainsi un accès mondial à l'information et aux communications sans précédent ainsi qu'une [fracture numérique](#). Internet contribua à modifier fondamentalement l'économie mondiale, y compris avec les retombées de la [bulle Internet](#).

**Source Wikipédia**

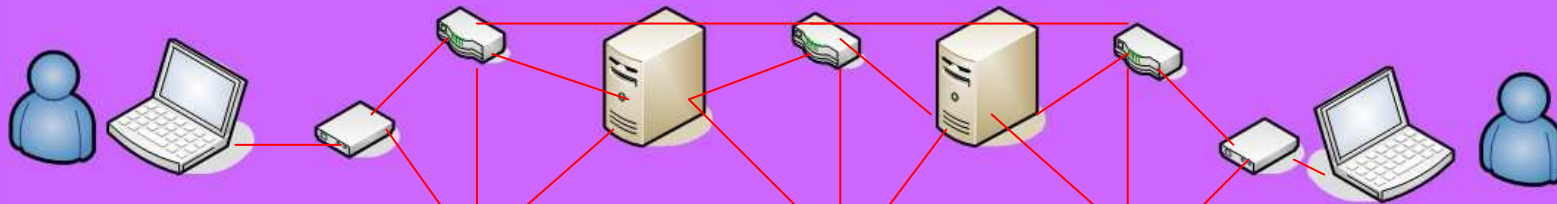
## Représentation graphique d'Internet. < Vulgarisé >

Vous pouvez constater la ressemblance qu'il y a en comparant ce schéma et une toile d'araignée de là le nom de net ou toile.



Remarqué que les routes d'un point A à un point B sont multiples et c'est ce qui fait la force d'Internet. Si une route se brise une autre prend ça place. Les grosses boites au milieu représente les serveurs, c'est sur ces serveurs que sont hébergés les sites Internet.

## Représentation graphique d'Internet. < Vulgarisé >



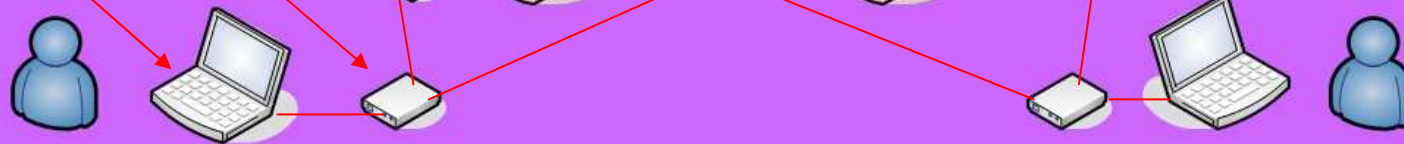
Chacune des machines sur le réseau que ce soit un ordinateur personnel, un modem, un routeur ou un serveur possède une adresse unique représenté comme ceci: 172.168.102.210 et elles communiquent entre elles à l'aide de ces adresses.

Lorsque vous entrez une adresse dans votre navigateur web, votre navigateur interroge un serveur de nom qui indique à votre navigateur l'adresse machine du serveur qui héberge le site web que vous avez demandé.

Ce système a été mis en place pour rendre plus facile de retenir une adresse. Imaginer que vous soyez obligé de retenir une adresse du genre 172.148.210.101 pour regarder votre site préféré ça serait trop compliqué de se souvenir de toutes ces adresses.

serveur  
routeur  
modem

Ordinateur personnel



Ce document est le premier d'une série de plusieurs. Si vous désirez vous abonner, gratuitement, à cette série vous pouvez le faire en vous rendant sur ce site web [www.unsiteweb.info](http://www.unsiteweb.info). Vous pourrez apprendre à l'aide de ces fichiers à concevoir un site web et le rendre payant avec tous les outils marketing disponibles.

Si vous avez des questions sur le contenu de ce document ou sur le sujet de la conception Web ou sur d'autres sujets connexes. Il me ferait très plaisir de vous aider. Je serais même ravi de constater que mon travail a servi à quelqu'un et de voir vos créations.

Vous pouvez me contacter à l'adresse suivante : [support@meiklenetwork.com](mailto:support@meiklenetwork.com)

Bien sûr vous pouvez également consulter ces deux sites Internet :

<http://unsiteweb.info>

<http://hebergement-francais-canada.info>

Je vous remercie de l'intérêt que vous portez à mes documents.

Bonne conception !